



Projektledare

Godkänd av (projektägare)

Per Delhage RO-RS

cRO-RS Henrik Larsson

Utveckling av ett enhetligt ledningssystem för kommunal räddningstjänst (ELS) - steg 2

Planen är en överenskommelse mellan projektägare Henrik Larsson och projektledare Per Delhage om projektets åtagande.

Projektplanen godkänns av projektägare efter avstämning med styrgruppen.

Innehåll

| | | |
|----------|---|-----------|
| 1 | BAKGRUND OCH SAMBAND | 3 |
| 1.1 | BAKGRUND..... | 3 |
| 1.2 | BEHOV..... | 4 |
| 1.3 | SAMBAND MED ANDRA ORGANISATIONER ELLER PROJEKT..... | 4 |
| 1.4 | FRAMGÅNGSFAKTORER | 5 |
| 2 | MÅL..... | 5 |
| 2.1 | PROJEKTIDÉ | 5 |
| 2.2 | PROJEKTMÅL..... | 5 |
| 2.3 | PROJEKTMÅLETS PRIORITERING..... | 6 |
| 2.4 | AVGRÄNSNINGAR..... | 6 |
| 3 | TIDSPLAN OCH RESURSBEHOV | 6 |
| 3.1 | PROJEKTTIDSPLAN | 6 |
| 3.2 | RESURSBEHOV..... | 6 |
| 3.2.1 | <i>Interna resursbehov</i> | <i>6</i> |
| 3.2.2 | <i>Externa resursbehov</i> | <i>6</i> |
| 4 | ORGANISATION..... | 7 |
| 4.1 | PROJEKTORGANISATION..... | 7 |
| 4.1.1 | <i>Projektledning.....</i> | <i>7</i> |
| 4.1.2 | <i>Delområden</i> | <i>7</i> |
| 5 | ARBETSFORMER | 8 |
| 5.1 | ARBETSSÄTT | 8 |
| 5.2 | ÖVERLÄMNING OCH FÖRVALTNING | 8 |
| 5.1 | KOMMUNIKATION OCH INFORMATIONSSPRIDNING | 8 |
| 5.2 | INFORMATIONSHANTERING..... | 8 |
| 5.3 | SEKRETESS..... | 8 |
| 5.4 | INFORMATIONSSÄKERHET, SÄKERHETSSKYDD | 8 |
| 5.5 | MILJÖ..... | 9 |
| 5.6 | JÄMSTÄLLDHET | 9 |
| 5.7 | ADMINISTRATIVA RUTINER | 9 |
| 6 | RISKER..... | 9 |
| 7 | PROJEKTKALKYL..... | 10 |
| 8 | UTGÅVEHISTORIK..... | 10 |

1 Bakgrund och samband

1.1 Bakgrund

MSB har tillsammans med kommunal räddningstjänst och flera andra aktörer, under 2019-2021 bedrivit projektet Ett enhetligt ledningssystem för kommunal räddningstjänst (ELS). MSB har även under våren 2021 gett ut föreskrifter om ledning av kommunal räddningstjänst (MSBFS 2021:4) med anledning av de förändringar i lagen om skydd mot olyckor (LSO) som trädde i kraft 2021-01-01.

Inriktningen under arbetet med steg 1 av ELS var nyutveckling, fördjupning och sammanställning inom ett flertal områden som identifierades vid den behovsanalys som genomfördes i början av ELS steg 1 och som skulle sammanställas i en "doktrin" för ledning. Leveranser från ELS steg 1 är bland annat *Behovsanalys inom ledning av kommunal räddningstjänst* D.nr. 2018-05603-16, Studie militära ledningssystem, Studie *NIMS/ICS ledningsmodell* samt Handboken *Enhetligt ledningssystem för kommunal räddningstjänst*, publikationsnummer MSB 1794 – november 2021. Projektet har också levererat en kortversion av *Enhetligt ledningssystem för kommunal räddningstjänst*, publikationsnummer MSB1795 - november 2021

Sedan många år har det också pågått utveckling av övergripande ledning och ledningssystem inom kommunal räddningstjänst på flera platser i Sverige och det finns fortsatt ett behov av en nära dialog utifrån respektive roller. De senaste tre åren har MSB tillsammans med kommunal räddningstjänst samt flera andra aktörer tagit sig an systematik och utgångspunkter för konstruktion av ledningssystem genom projektet ELS.

För att utveckla förmågan till ledning och samverkan finns det behov av att ömsesidigt förmedla och inhämta kunskap från kommunal räddningstjänst. Kunskap om befintliga och planerade samverkansstrukturer, ledningssystem, arbetssätt och utmaningar för att kunna möta nuvarande och kommande behov i utvecklingsarbetet.

Mot denna bakgrund har det avtalats 2021-2023 om regionala ledningsutvecklarna som ska bidra till informations- och kunskapsutbyte mellan MSB och de kommunala räddningstjänstorganisationerna. De regionala ledningsutvecklarna ska utgöra en av bryggorna mellan MSB och kommunal räddningstjänst gällande implementeringen av ELS och är också en viktig del i behovsinhämtningen för det fortsatta utvecklingsarbetet.

Den fortsatta utvecklingen i ELS steg 2 ska ske med Handboken *Enhetligt ledningssystem för kommunal räddningstjänst* som utgångspunkt, men även de föreskrifter som berör kommunal räddningstjänst, tillgänglig forskning, erfarenheter från implementeringen av ELS, erfarenheter från olycksutredningar och från resultat från tidigare utvecklingsarbeten.

Parallellt med ELS steg 2 startar också ett utvecklingsprojekt som ska vidareutveckla *Gemensamma Grunder för samverkan och ledning vid samhällsstörningar*, Publikationsnummer MSB 777. Den fortsatta utvecklingen inom ELS behöver där det är relevant, förhålla sig till och ske i enlighet med de resultat som kommer från det

arbetet. Ett utbyte mellan dessa två projekt kommer att ske kontinuerligt för att dela erfarenheter med varandra och samplanera innehåll och aktiviteter där så är relevant.

1.2 Behov

Det finns idag ledningssystem för kommunal räddningstjänst med många väl fungerande delar som har tagit flera decennier att utveckla. Det finns också ledningssystem som är i uppstartsfasen av utveckling. För att möta upp mot nya krav, olika förutsättningar samt behov av ökad förmåga till samverkan och ledning behöver fortsatt utveckling ske tillsammans med kommunal räddningstjänst inom ramen för ELS steg 2.

De områden som är identifierade och som behöver omhändertas i ELS steg 2 är:

- Utveckling/fördjupning av handboken
- Metoder för ledning
- Ledning av räddningstjänst under höjd beredskap
- Samverkan med andra aktörer
- Implementering av resultat

Kommunal räddningstjänst måste betraktas som en del av en större helhet, och att gränsytorerna mot andra aktörer omhändertas under såväl utveckling av förmåga som i samband med hantering av olika samhällsstörningar. I ELS steg 2 kommer dessa perspektiv att omhändertas och synliggöras. Länsstyrelsen, MSB, statliga räddningstjänstaktörer, sjukvård och polis är exempel på dessa aktörer.

1.3 Samband med andra organisationer eller projekt

Projektet kommer att bedrivas i nära samarbete och samverkan med framförallt kommunal räddningstjänst, men också flera andra aktörer. Det är av yttersta vikt att det samlade utvecklingsbehovet ska vara styrande.

Inom MSB kommer projektet att vara särskilt noga med att förhålla sig till samt samverka med projekt *Utveckling av Gemensamma grunder för samverkan och ledning vid samhällsstörningar*. Utbyten och samordning behöver ske kontinuerligt för att dela erfarenheter med varandra och samplanera innehåll och aktiviteter där så är relevant.

Under projekttiden behöver det också ske ett kontinuerligt informations- och kunskapsutbyte med MSB:s utbildningsverksamhet, operativa avdelningen och de enheter på MSB som utvecklar tekniska beslutsstödsystem med anknytning till kommunal räddningstjänst.

I projektet kommer aspekten ledning av räddningstjänst under höjd beredskap att hanteras. Det finns flera viktiga pågående arbeten som projektet därför behöver bevaka och ta hänsyn till. Resultatet av *Struktur för ökad motståndskraft (SOU 2021:25)* som har haft i uppdrag att analysera och föreslå en struktur för ansvar, ledning och

Myndigheten för samhällsskydd och beredskap

samordning inom civilt försvar på central, regional och lokal nivå blir viktiga delar att bevaka och anpassa sig till under projektets gång.

1.4 Framgångsfaktorer

Projektet ska bedrivas i nära samverkan med berörda aktörer. Projektet strävar efter att alla aktiviteter kopplade till projektets uppsatta mål ska vara framtagna utifrån de behov som målgruppen har. Utformningen av aktiviteterna ska ske i samverkan och dialog med målgruppen. Detta för att resultaten av aktiviteterna ska bli så lyckade som möjligt.

Det är vidare viktigt att deltagare i projektet har en spridning över landet, samt att olika organisationsformer representeras.

Framgångsfaktorer i arbetet är att det ska vara ett öppet och tillåtande arbetsklimat i allt genomförande – såväl i projektledning, styrgrupp, arbetsgrupper, referensgrupper och genomförande. Alla ska känna sig sedda och hörda och samtidigt ha en samsyn i vilka resultat projektet ska leverera.

Projektet ska ha en tydlig struktur och aktivitetsplanering som deltagare och målgrupp ska känna sig trygga i, samtidigt som projektet ska värna om att kunna vara flexibla i att revidera utsatta mål utifrån förändrade förutsättningar och behov.

2 Mål

2.1 Projektidé

Projektet bidrar till att kommunal räddningstjänst ökar sin förmåga till ledning vid flera samtidiga, komplexa och omfattande insatser och att de negativa konsekvenserna för människors liv, hälsa, egendom och miljö begränsas. Detta görs genom fortsatt utveckling av ett enhetligt ledningssystem för kommunal räddningstjänst som stärker förmågan att genomföra effektiva räddningsinsatser.

2.2 Projekt mål

Det övergripande målet är att vidareutveckla ett enhetligt ledningssystem för kommunal räddningstjänst som stärker förmågan att genomföra effektiva räddningsinsatser som begränsar konsekvenserna för människors liv, hälsa, egendom och miljö.

Projektet kommer att ta fram uppdragsbeskrivningar för respektive delområde. I de uppdragsbeskrivningarna kommer delmål att arbetas fram.

2.3 Projektmålets prioritering

Prioritering: Resultat Tidpunkt Kostnad

2.4 Avgränsningar

Projektets fokus är kommunal räddningstjänst.

3 Tidsplan och resursbehov

3.1 Projekttidsplan

Projekttidsplan redovisas i separat dokument.

3.2 Resursbehov

3.2.1 Interna resursbehov

För att lyckas i sitt genomförande är det viktigt att få med de organisationsdelar på MSB som på olika sätt utgör gränssytor mot kommunal räddningstjänst. Exempelvis är kopplingen mot MSB:s utbildningsorganisation avgörande för den långsiktiga implementeringen. Även andra typer av resurser som projektstöd, kommunikatör m.m. behöver säkerställas.

3.2.2 Externa resursbehov

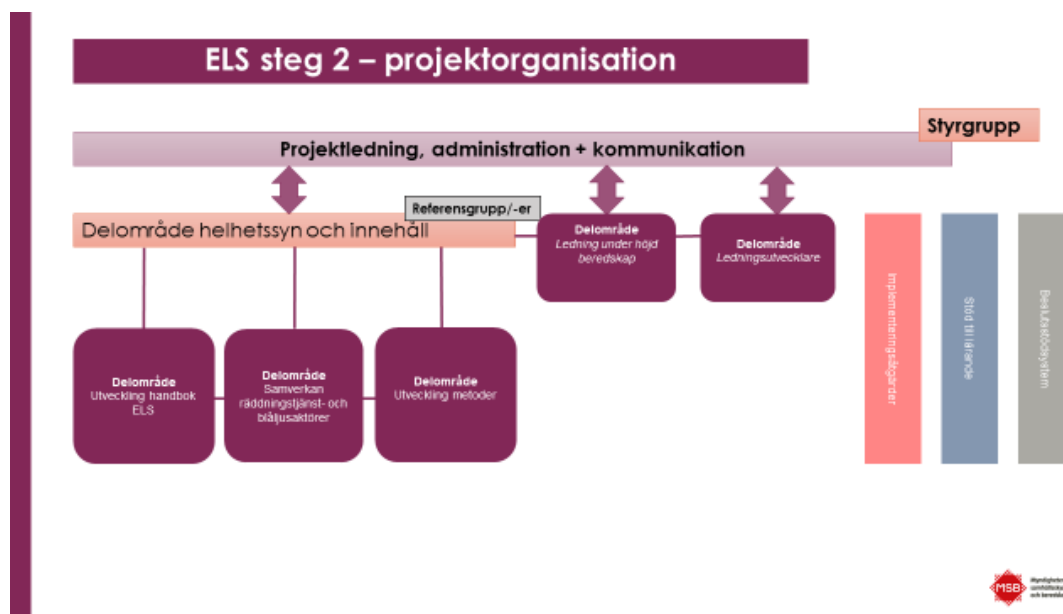
De externa resurserna utgör en blandning av projektdeltagare från ELS steg 1 och nya resurser. Resurserna kommer framförallt från kommunal räddningstjänst men även några andra aktörer. Vid rekrytering från kommunal räddningstjänst har framförallt kompetens varit avgörande men även geografisk spridning i landet för att underlätta implementering.

Ledningsutvecklarna har koppling till samtliga ledningssystem för att säkerställa att projektet arbetar behovsstyrt.

Resurslista redovisas i separat dokument.

4 Organisation

4.1 Projektorganisation



4.1.1 Projektledning

Projektledaren för ELS steg 2 är från avdelningen för Räddningstjänst och olycksförebyggande, enheten för Räddningstjänst vid stora olyckor. Biträdande projektledare från avdelningen Krisberedskap och Civilt försvar, enheten Samverkan och ledning. Projektstöd från kommunal räddningstjänst.

4.1.2 Delområden

- Helhetssyn och innehåll
- Utveckling av handboken ELS
- Utveckling av metoder
- Samverkan med räddningstjänstaktörer
- Ledning under höjd beredskap
- Regionala ledningsutvecklare

5 Arbetsformer

5.1 Arbetsätt

Projektledningen ansvarar för den övergripande projektplaneringen och mötesstrukturen. Respektive delområde sätter sin egen aktivitetsplanering utifrån uppdragsbeskrivningen. Möten ska i huvudsak ske digitalt, men när det är relevant ska fysiskt möte genomföras.

5.2 Överlämning och förvaltning

Projektets resultat ska efter projekttidens slut hanteras i linjearbetet. Det innebär att efterföljande förvaltning, implementeringsåtgärder, men också behovet av eventuella vidare utvecklingsåtgärder, ska hanteras i linjen. Det är mycket viktigt att denna förvaltning anordnas så den är hållbar över tid. Projektet ska därför tydliggöra hur denna vidare förvaltningen ska ordnas samt ge förslag på hur linjearbetet kan organiseras och dimensioneras. Huvuddelen av implementeringsåtgärderna från projektresultatet kommer att ske efter projektets slut i linjeorganisationen, men vissa åtgärder kan komma att starta redan under projektets gång. Fortsatta implementeringsåtgärder samt utvecklingsarbete kommer således att krävas efter projektets slut.

5.1 Kommunikation och Informationsspridning

Se separat kommunikationsplan på projektets samarbetsyta.

5.2 Informationshantering

All dokumentation som upprättas i projektet ska sparas under relevant mapp på projektets samarbetsyta. All relevant dokumentation ska diarieföras i 360 på projektets diarienummer: MSB 2021-13512

5.3 Sekretess

Projektet bedöms inte behandla sekretessbelagda uppgifter, men om sådana skulle uppkomma så kommer projektet att hantera dessa löpande enligt gällande rutiner.

5.4 Informationssäkerhet, säkerhetsskydd

Om projektet skulle omfatta hantering i något avseende gällande säkerhetsskyddslagstiftningens krav så kommer MSB:s gällande rutiner att användas och enbart säkerhetsklassad personal kommer att hantera denna information. Säkerhetsklassning av personal görs där det bedöms relevant. Ingen information som omfattar säkerhetsskyddslagstiftningens krav har kunnat identifieras under projektets inledande fas.

5.5 Miljö

Projektet ska arbeta i enlighet med MSB:s miljöpolicy och ska verka både direkt och indirekt för en hållbar utveckling.

I den mån det går ska också möten via t.ex. Skype alltid vara förstahandsalternativet för styrgruppsmöten, arbetsgruppsmöten och referensgruppsmöten.

Resor ska ske enligt MSB:s resepolicy.

5.6 Jämställdhet

Projektet ska säkerställa jämställdhet och likabehandling i enlighet med MSB:s uppdrag genom instruktionen. Jämställdhets- och likabehandlingsperspektiv ska genomsyra all kommunikation kopplat till projektet och projektets resultat.

Projektet strävar efter att projektorganisationen ska vara jämnt fördelad mellan kvinnor och män. Män och kvinnor ska ha lika möjlighet att komma till tals under möten.

Projektet har också rekryterat specifik kompetens inom området makt och normer. Dessa perspektiv är viktiga såväl inom projektarbetet som i resultatet.

5.7 Administrativa rutiner

Projektets övergripande kostnader konteras på Org. 3311 samt Aktivitet 421111. Ledningsutvecklarna konteras på Org. 3311 samt Aktivitet 4211112.

Projektets dokumentation finns samlat på samarbetsytan Enhetligt ledningssystem kommunal räddningstjänst.

Projektets ärendenummer i Public 360 är: MSB 2021-13512.

6 Risker

Se separat risklista på projektets samarbetsyta.

7 Projektkalkyl

| | Budget 2022 | Budget 2023 |
|-------------------------------------|------------------|------------------|
| ELS-Enhetligt ledningssystem | | |
| Resekostnader | 200 000 | 200 000 |
| Varuinköp | 200 000 | 200 000 |
| Tjänster | 4 700 000 | 4 400 000 |
| Summa aktivitet 421111 | 5 100 000 | 4 800 000 |
| ELS ledningsutvecklare | | |
| Tjänster | 2 350 000 | 2 200 000 |
| Summa aktivitet 421112 | 2 350 000 | 2 200 000 |
| Summa totalt | 7 450 000 | 7 000 000 |

8 Utgåvehistorik

| Utgåva | Datum | Kommentar |
|--------|--------|-----------|
| 1.0 | 220222 | |
| | | |
| | | |